

Claude A. DEBUSSY (France, 1862 - 1918)



Claude A. DEBUSSY (1908)

Image by Otto Wegener (1849-1924)

I have made mysterious Nature my religion... When I gaze at a sunset sky and spend hours contemplating its marvellous ever-changing beauty, an extraordinary emotion overwhelms me. Nature in all its vastness is truthfully reflected in my sincere though feeble soul. Around me are the trees stretching up their branches to the skies, the perfumed flowers gladdening the meadow, the gentle grass-carpeted earth, ... and my hands unconsciously assume an attitude of adoration.

(from an interview of C. Debussy with writer and journalist Henry Malherbe - 1911)

ESPAÑOL:

Nacido en el seno de una familia de modestos comerciantes, Debussy recibió poca educación general, pero destacó por sus dotes musicales desde niño. Ingresó en 1872 (a los diez años) al *Conservatorio de Paris*, donde permaneció hasta 1884, adquiriendo una sólida formación musical (tenía entre sus maestros a *Jules Massenet*, *Ernest Guiraud* y *César Franck*). Gana el prestigioso *Prix de Rome* (1884).

Sin embargo, su evolución musical lo aleja del academismo prevaleciente, con el que termina rompiendo (aprox. 1887). Obtiene en 1894 su primer gran éxito con el Poema Sinfónico **“Preludio para el atardecer de un fauno”** y hacia 1903 – 1904 consigue el reconocimiento musical casi universal, a pesar de la fuerte oposición de gran parte del establishment musical de la época y de varios escándalos en su vida privada. Falleció de cáncer colorrectal a la edad de 55 años.

Debussy es uno de los compositores más importantes e influyentes de la Música Clásica. A partir de las influencias de sus primeros años, como la música medieval – renacentista, la rusa y la javanesa, desarrolló su propio estilo de armonía y colorido orquestal, rompiendo con tres siglos de tonalidad armónica. **Debussy fue el primero de su época en crear obras con un énfasis predominante en las sonoridades, ampliando así el concepto de tonalidad en la música europea.**

En 1958, el pianista *Rudolph Reti* resumió seis características en la música de Debussy:

- 1) el uso frecuente de prolongadas notas pedal (“pedales” sostenidos en cualquier voz);
- 2) pasajes brillantes y grupos de figuras que ocultan la ausencia ocasional de tonalidad;
- 3) el uso frecuente de acordes paralelos que son más bien “melodías cordales”, unísonos enriquecidos»;
- 4) bitonalidad, o al menos acordes bitonales;
- 5) uso del tono completo y de las escalas pentatónicas; y
- 6) modulaciones improvisadas, «sin ningún puente armónico».

LA CATHÉDRALE ENGLOUTIE (La catedral sumergida) Esta obra se ubica con el número X en el **Primer Libro de los Preludios para Piano** (1909-1910) y se basa en un antiguo mito bretón donde una catedral, sumergida frente a la costa de la *isla de Ys*, se eleva en las mañanas claras. Desde cierta distancia en el mar se pueden percibir el canto de los sacerdotes, el repique de las campanas y el sonido del órgano.

De una holgada forma A-B-A, la pieza inicia con una **serie pentatónica de acordes** (quintas abiertas y paralelas) que nos remiten a la **música gamelan de Java** que el compositor escuchó en 1889 y a la **música de organum* medieval**. El aumento gradual de dinámica del motivo principal simboliza la emersión de la catedral. Para lograr el sonido rico y grandioso de esa imagen, los pianistas juegan con el peso del cuerpo y el uso abundante de pedal. Además, el **Preludio** explora el sonido cordal a todo lo largo del piano, donde las mezclas de acordes hacen que éstos se perciban como expansiones de color, creando un sonido modal acorde con la leyenda (ver ejemplo).



***Organum** es una forma de polifonía occidental primitiva que alcanzó su apogeo en la *Escuela de Notre Dame de París*, centro del *Ars Antiqua* (s. XI y XII). Está basada en la repetición paralela de la misma melodía, nota por nota, pero generalmente a una distancia de cinco notas (quinta justa).



Rex coeli de **Otger de Saint Armand**, s. IX, en edición moderna que imita al pergamino; el órgano es la voz inferior acompañante.

Texto libre y traducciones por Carlos Egry, sobre notas y comentarios de:

WIKIPEDIA https://es.wikipedia.org/wiki/La_catedral_sumergida ; https://es.wikipedia.org/wiki/Claude_Debussy y <https://es.wikipedia.org/wiki/%C3%93rganum>

Reti, Rudolph (1958). Tonality-Atonality-Pantonomy: A Study of Some Trends in Twentieth Century Music. London: Rockliffe. OCLC 470370109

Mellers, Wilfrid (1988). Romanticism and the Twentieth Century. London: Barrie & Jenkins. ISBN 978-0-7126-2050-5.

Lockspeis, Edward & Halbreich, Harry (1980). Claude Debussy. (Éditions Fayard)

Tranchefort, Francois-René (1987). Guide de la musique de Piano et de Clavecin (p.288-291 y 310). Paris: Fayard. ISBN 2-213-01639-3

ENGLISH:

Born into a family of modest merchants, Debussy didn't receive much formal education, yet he showed remarkable musical abilities since childhood. In 1872, He entered into the *Paris Conservatory* at just ten years of age, studying there until 1884 and gaining a very solid musical education (*Jules Massenet, Ernest Guiraud* and *César Franck* were some of his teachers). He was awarded the coveted *Prix de Rome* in 1884.

Nevertheless, his musical evolution pulled him away from the prevailing academicism until a final breakup was reached (aprox.1887). Debussy scored his first great success in 1894 with the **Symphonic Poem "Prélude à après-midi d'un faune", L.86** (Prelude to the Afternoon of a Faun) and achieved almost universal recognition towards 1903 – 1904, in spite of the strong opposition from a big part of the musical establishment at the time and in spite of the scandals around his personal life. He died from bowel cancer at 55 years of age.

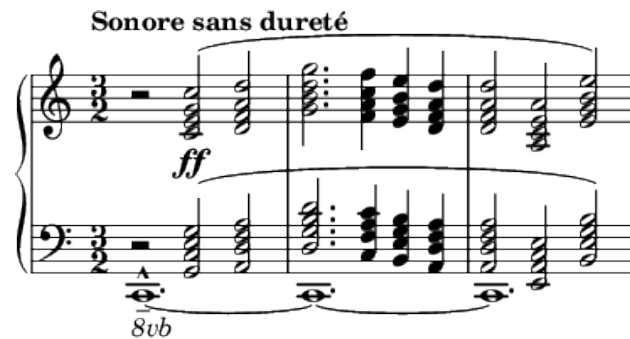
Debussy is one of the foremost composers of Classical Music and among the most influential for many of composers from the 20th century and even today. Departing from his discoveries of Medieval - Renaissance, Russian and Javanese music early on his career, he created his own harmonics and sound colors, breaking with three centuries of harmonic tonality. **Debussy was the first in his time to compose works with a predominant focus on sonorities, thus widening the notion of tonality in the European Music.**

In 1958, pianist *Rudolph Reti* summarized six features in Debussy's music:

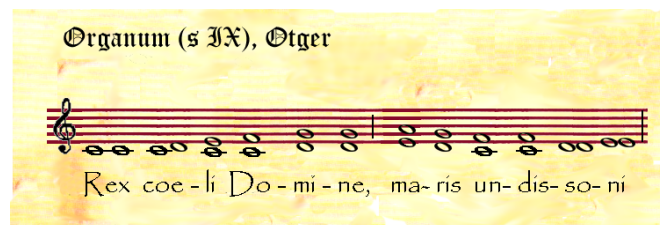
- 1) frequent use of extended pedal notes on any voice;
- 2) brilliant passages and groups of figures covering the occasional absence of tonality;
- 3) frequent use of parallel chords, taken rather as "chordal melodies", "enriched unisons";
- 4) bitonality, or bitonal chords at the least;
- 5) use of full tones and pentatonic scales; and
- 6) impromptu modulations, "without any harmonic bridge".

LA CATHÉDRALE ENGLOUTIE (The sunken cathedral) This work stands with the **number X** on Debussy's **First Book of Preludes for Piano** (1909-1910) and its based upon an ancient legend from Brittany, where a sunken cathedral close to the shore of the *Island of Ys* raises on clear mornings, while the chants from the priests, the sounds from the organ and the pealing of the bells can be heard at a close distance.

Of a loose A-B-A form, the work begins with a series of pentatonic chords (open and parallel fifths) that remind us of the **Javanese Gamelan music** that the composer discovered in 1889 and also of the medieval **organum***. The gradual buildup of the main motif signifies the ascent of the sunken cathedral. In order to achieve the rich and magnificent sound fitted for this image, pianists perform with their full weight while using plenty of pedal. Moreover, the **Prelude** explores the sounds from chord series created all along the keyboard, thus achieving “color expansions” through the blending of chords and a modal sound in line with the Breton legend. (see example).



***Organum** is one form of primitive west polyphony that reached its peak at the *School of Notre Dame de Paris*, the center of *Ars Antiqua* (s. XI y XII). It is base don the parallel repetition of the same melody, note by note, but usually at a five-note range (perfect fifth).



Rex coeli by **Otger de Saint Armand**, s. IX, on modern edition imitating a scroll; the organum is the accompanying lower voice.

Free text and translations by Carlos Egry, from notes and comments by:

WIKIPEDIA https://es.wikipedia.org/wiki/La_catedral_sumergida y https://es.wikipedia.org/wiki/Claude_Debussy and <https://es.wikipedia.org/wiki/%C3%93rganum>

Reti, Rudolph (1958). **Tonality-Atonality-Pantonicity: A Study of Some Trends in Twentieth Century Music**. London: Rockliffe. OCLC 470370109

Mellers, Wilfrid (1988). **Romanticism and the Twentieth Century**. London: Barrie & Jenkins. ISBN 978-0-7126-2050-5.

Lockspeis, Edward & Halbreich, Harry (1980). **Claude Debussy**. (Éditions Fayard)

Tranchefort, Francois-René (1987). **Guide de la musique de Piano et de Clavecin** (p.288-291 y 310). Paris: Fayard. ISBN 2-213-01639-3